



1) Installatie

- Om Sophia te starten, hoeft niets geïnstalleerd te worden op de server.
- Sophia is een Windows applicatie: Sophia.ECDL.exe (app. 30 MB)
- Bij de installatie zal er automatisch een P:// schijf worden gecreëerd . Op deze schijf wordt een map gemaakt waarin de bestanden worden geplaatst waarmee de kandidaat werkt tijdens de toets.
(Als de P schijf al in gebruik is, zal de eerstvolgende beschikbare schijf worden gebruikt; Q, of R, etc.)
- Sophia dient lokaal op een pc geïnstalleerd te worden. Als alternatief kan het vanaf een USB-stick gestart worden.
- Netwerk schijven worden niet ondersteund.
- Citrix servers en virtuele accounts dienen eerst uitvoerig getest te worden, voordat met Sophia gewerkt gaat worden.
- Door dubbel te klikken, start u de Sophia applicatie.
- Sophia_Log:
Sophia creëert een map genaamd “Sophia_Log” op dezelfde plek waar het .exe bestand is opgeslagen. Deze map bevat altijd 2 bestanden per test.
 - a) Kopie van de testresultaten (bestandsnaam: *Datum_Module_ECDL ID.tsi*)
 - b) Logfile met informatie over de test (bestandsnaam: *Datum_Module_ECDLID.log*)

 20130427_M1_AT000204219.log	27.04.2013 23:40	Textdokument	49 KB
 20130427_M1_AT000204219.tsi	27.04.2013 23:39	TSI-Datei	1 KB

Het is aan te bevelen bestanden van Sophia_Log minstens 6 maanden te bewaren om eventuele klachten en aanvragen te ondervangen/ op te vangen. Een config.ini bestand om het archief te definiëren op een netwerk schijf, kunt u krijgen via support@sophiatesting.com

- Config bestand: de volgende instellingen kunnen gedaan worden:
 - Proxy instellingen
 - Autoupdate aan/uit
 - Pad voor het opslaan van de logfiles
- Automatische updates:
Als er een server update beschikbaar is van Sophia.exe, zal er een automatische update uitgevoerd worden op het moment dat Sophia.exe gestart wordt. Een voorwaarde hiervoor is een internet connectie protocol http, poort 80. Indien de update niet werkt, zal de test draaien met de op de pc geïnstalleerde versie van Sophia.
- Proxy server:
Als er gebruik wordt gemaakt van een Proxy server, moet IP Adres en Poort 80 ingesteld worden voor Sophia – stap 1, klik op menu “Netwerkinstellingen”

Netwerkinstellingen

Proxyserver gebruiken

Adres: Poort:

Gebruikersnaam:

Wachtwoord:

- Administrator rechten:
Om Sophia te draaien zijn geen Administrator rechten nodig. Sophia kan draaien onder strikte beperkingen, maar er zijn wel schrijfrechten vereist naar de map waarin Sophia is geïnstalleerd.

2) *Systemeisen voor client PC's.*

- Microsoft .NET Framework
 - Versie 2.0 of hoger is vereist.
 - Als u Sophia draait onder Windows 8 en 10, zal .net framework 3.5 geactiveerd moeten worden:
Configuratiescherm > Programma's > Programma's en onderdelen > Windows onderdelen in- of uitschakelen



- Software: De volgende versies worden ondersteund:

Operating System	Office Suite	Browser
Windows Vista	MS Office 2007	Internet Explorer up to latest Version
Windows 7	MS Office 2010	Mozilla Firefox up to latest Version
Windows 8, 8.1	MS Office 2013	Google Chrome up to latest Version
Windows 10	MS Office 2016	Edge up to latest Version

De versies zijn vrij om te combineren. Elk besturingssysteem kan worden gebruikt in combinatie met Office en in combinatie met elke browser.

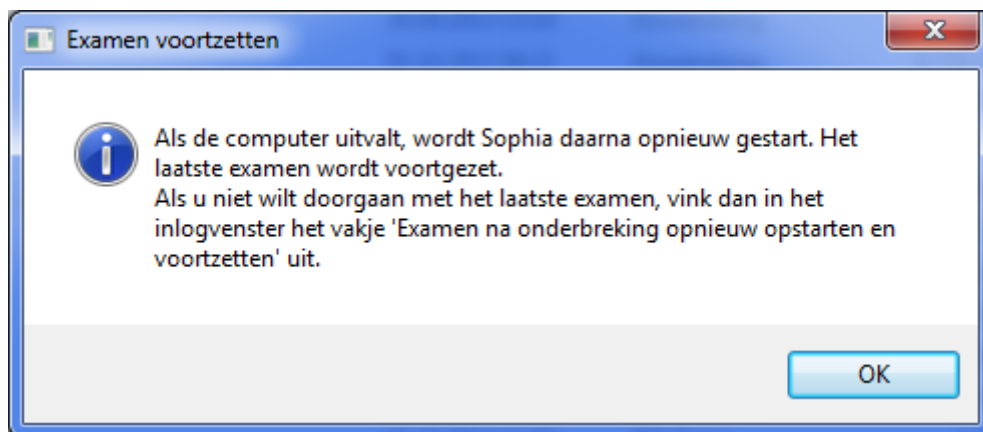
- Office suite
 - Er dient één versie van Office Suite geïnstalleerd te zijn op de PC (2007, 2010 of 2013). Parallele installatie van twee Office versies kan leiden tot technische problemen (bijvoorbeeld **verschillende libraries in Microsoft Access**). Indien er verschillende Office versies nodig zijn, is virtualisatie aan te bevelen.
 - Office dient eerst een keer gestart te worden, alvorens er een test wordt gemaakt met Sophia. Dialoogvensters, notificaties etc. die verschijnen, kunnen de test verstoren.
- Microsoft Outlook
 - Een e-mail-account in Outlook (Exchange of POP3) is vereist. Zonder het verzenden van berichten kan de toets niet geheel worden beoordeeld.
 - IMAP accounts worden niet ondersteund.
 - Het e-mail account mag ook een niet bestaand account zijn. Het is niet van belang voor de resultaat van de test dat de mail ook daadwerkelijk via internet wordt verzonden.
 - Als er geen account is geïnstalleerd, zal Sophia automatisch een account genereren.
 - Als er meer dan 1 e-mail account actief is, dan zal Sophia gebruik maken van het standaard account. **Zorg ervoor dat het mailaccount van waaruit wordt gemaïld tijdens het examen identiek is aan het mailaccount waarin de werkbestanden zitten!**
- MS Word moet in Windows Explorer als standaard programma worden ingesteld om *.docx bestanden te openen.
- Printer: een door de gebruiker gedefinieerde printer moet fysiek worden geïnstalleerd. Printen treedt alleen op in uitzonderlijke gevallen.
- Outlook Express en webmail worden niet ondersteund.

3) Herstarten van een toets nadat het systeem is gecrashed op een PC.

Als een toets wordt onderbroken als gevolg van technische problemen, kan de test weer opgestart worden vanaf het punt waar de test is onderbroken. De test kan dezelfde dag nog herstart worden of op een later tijdstip, mits er tussentijds op dezelfde pc niet nog een andere Sophia test heeft plaatsgevonden.

Handel als volgt nadat de pc is gecrashed:

Start de pc opnieuw en vervolgens Sophia. De onderstaande melding zal verschijnen. Klik vervolgens op "OK".



- De kandidaat zal opnieuw moeten inloggen. De optie „Examen na onderbreking opnieuw opstarten en voortzetten“ wordt automatisch aangevinkt. Klik vervolgens op “Inloggen”.



- **Bij het opstarten zal stap met informatie voor kandidaten opnieuw getoond worden..**
De test zal starten bij de vraag waar de test was onderbroken.

4) Internet connectie wordt verbroken tijdens het maken van de toets.

Als de internetverbinding uitvalt, kan de kandidaat de test gewoon afmaken. De vragen worden gewoon beoordeeld. Als de toets is afgelopen, zal Sophia proberen de resultaten opnieuw te verzenden naar de server. Als dit niet werkt en de verbinding is nog steeds niet hersteld, dan zal de onderstaande mededeling worden weergegeven:

Breng de testleider op de hoogte!

Info voor testleider:
Het examenresultaat kon niet automatisch naar de databank verzonden worden.
Het resultaat-TSI-bestand moet manueel geüpload worden.

[Doorgaan](#)

De examinator dient het .tsi bestand (*Datum_Module_SCNr.tsi*) op te slaan en

- te uploaden naar Sophia Admin
- of het bestand per e-mail te verzenden naar Sophia support support@sophiatesting.com.

5) ECDL Advanced.

Voor ECDL Advanced gelden dezelfde systeemvereisten als hiervoor vermeld. Het enige wat extra aangevinkt dient te zijn, is het tabblad 'Ontwikkelaars' in de werkbalk van de Office applicaties.